



Popis eGON služby

E02 - robZmenObyvatele

Název dokumentu:	Popis eGON služeb
Autor:	Správa základních registrů
Účel:	Popis eGON služeb v rámci základních registrů

Verze:	01.00
Datum aktualizace:	01.07.2016
Počet stran:	11



Obsah

1	Účel dokumentu	3
2	Funkcionalita služby	3
3	Základní informace o službě	3
4	Historie služby	3
5	Účel služby - detailní popis	4
6	Věcná pravidla vztahující se ke zpracování služby	4
	6.1 Primární zpracování	4
	6.2 Referenční odkazy	5
7	Rozpad eGon služby na primitivní služby	5
	7.1 Seznam a popis využívaných primitivních služeb	5
	7.2 Workflow zpracování služby	6
8	Vstupní údaje	6
	8.1 ZadostInfo	7
	8.2 MapaAifo	7
	8.3 SeznamIDAdres	7
	8.4 Zadost	7
9	Kontroly při volání služby	8
10	Příklad volání služby	8
11	Výstupní údaje	9
	11.1 OdpovedInfo	9
	11.1.1 Stav	9
	11.2 RobOdpoved	10
12	Příklad odpovědi	10
	12.1 Bez specifikace požadovaných údajů na vstupu	10
13	Notifikace změn	10
14	Chybová hlášení	10
15	Odkazy na další dokumenty	10
	15.1 Definice služby	10
	15.2 Egon služby	11

1 Účel dokumentu

Účelem tohoto dokumentu je především poskytnout orgánům veřejné moci, obecně uživatelům Základních registrů, jednoduchý a srozumitelný popis jak používat příslušnou eGON službu, včetně informací pro IT pracovníky orgánů veřejné moci. Změny provádí SZR.

2 Funkcionalita služby

Služba zprostředkuje opravu referenčních údajů fyzické osoby v ROB. Služba je dostupná pouze pro editora měněných údajů.

3 Základní informace o službě

Název služby	robZmenObyvatele
Označení služby	E02
Verze služby	V1
Publikována v katalogu služeb od verze	
Platnost od	1. 7. 2012
Platnost do	
Stav služby	Aktivní
Nahrazena službou	
Nahrazuje službu	
Třída služby	S5
Dostupnost služby, potřebná oprávnění	Veřejná služba, ověření dle registrace.
Režim služby	Synchronní i asynchronní
SLA služby	SLA-05

4 Historie služby

Verze služby	Aktuální stav verze	Publikovaná v produkčním prostředí		Popis změn oproti předchozí verzi
		Od	Do	
V1	aktivní	1. 7. 2012		Prvotní verze



5 Účel služby - detailní popis

Služba E02 *robZmenObyvatele* provádí změnu referenčních údajů fyzické osoby v ROB. Tuto službu mohou volat jak primární, tak sekundární editoři.

Klíčovým parametrem služby AIFO, které určuje identitu obyvatele, jehož údaje se mají změnit.

Na vstupu se kontrolují integritní omezení jednotlivých položek a dále se kontrolují oprávnění editora na konkrétní měněné údaje. Neprovádí se žádné logické kontroly jaké údaje kdy je možno měnit – tyto kontroly a workflow změny údajů osoby je zcela na agendě editora.

Předpokládá se, že vstupní data obsahují pouze měněné údaje. Pokud se provádí změna údaje, který se předává složitější strukturou, je nutno celou tuto strukturu naplnit. Například, při změně typu doručovací adresy je nutno naplnit celou strukturu *DoručovaciAdresaStavType*. Pokud se změna údaje neprovádí, údaj se na vstupu také neuvádí.

6 Věcná pravidla vztahující se ke zpracování služby

6.1 Primární zpracování

Veškeré zápisy v ROB probíhají v transakci, v případě chyby se celá transakce ROB odroluje.

Pro každý údaj, pokud není stav vyplněn, tak se bere default, pokud je stav vyplněn, bude respektován, bez ohledu na to, zda se jedná o vložení, změnu či výmaz.

Pro změnu stavu údaje je nutno uvést hodnotu stavu a všechny odpovídající položky k danému údaji.

Typ osoby se změnou nezapisuje (to se děje pouze vložním), typ osoby je určen jen pro kontrolu v případě změny údajů (s výjimkou změny Editora, v tomto případě je uveden).

Adresa pobytu pro změnu je nepovinná, tzn. adresu pobytu lze v případě primárního editora vymazat.

CIS může při změně osoby zadat či změnit či zrušit i doklad, dtto UFO.

Doručovací adresa - při změně se zadávají vždy kompletní celky odpovídající typu adresy, všechny ostatní položky, které jsou vedeny k doručovací adrese, se vymažou. Výmaz doručovací adresy se provádí nastavením nil v typu adresy.

Místo narození a úmrtí - opět se zadávají kompletní dvojice – id adresní lokality a *Obec* nebo *MistoSvet* a *Stat* (pokud není zadána „Obec“, tak nevalidní data).

Místo úmrtí nelze mazat samostatně.

Úmrtí - pro opravu úmrtí jsou přípustné následující 3 možnosti:

- *datumUmrti* = nil *datumPravniMociUmrti* = nil *MistoUmrti* = nil
- *datumUmrti* = datum *datumPravniMociUmrti* = null *MistoUmrti* = misto
- *datumUmrti* = datum *datumPravniMociUmrti* = datum *MistoUmrti* = místo

Mazání místa narození, úmrtí:



- smazáním lokality *cr* se smaže i obec
- smazáním místo *svet* se smaže i stát.

Jmeno je výjimka, zde je možné vložit prázdný řetězec, ačkoliv je to povinná položka.

Doklad - v novém i v původním elementu je povinné číslo i druh.

Občanství - v novém i v původním elementu je povinný údaj *Obcanstvi*.

6.2 Referenční odkazy

Pokud je součástí vstupních parametrů odkaz do RUIAN, ověřuje se existence v RUIAN. V takovém případě musí být identifikátor RUIAN vyplněn jak v údajích o osobě, tak v systémové části v seznamu adres / adresních lokalit.

Podle situace se vyplňují elementy:

- *AdresniMisto* - Identifikátor adresního místa v RUIAN.
- *AdresniLokalita* - Identifikátor adresní jednotky (obec nebo pražský obvod) v RUIAN.

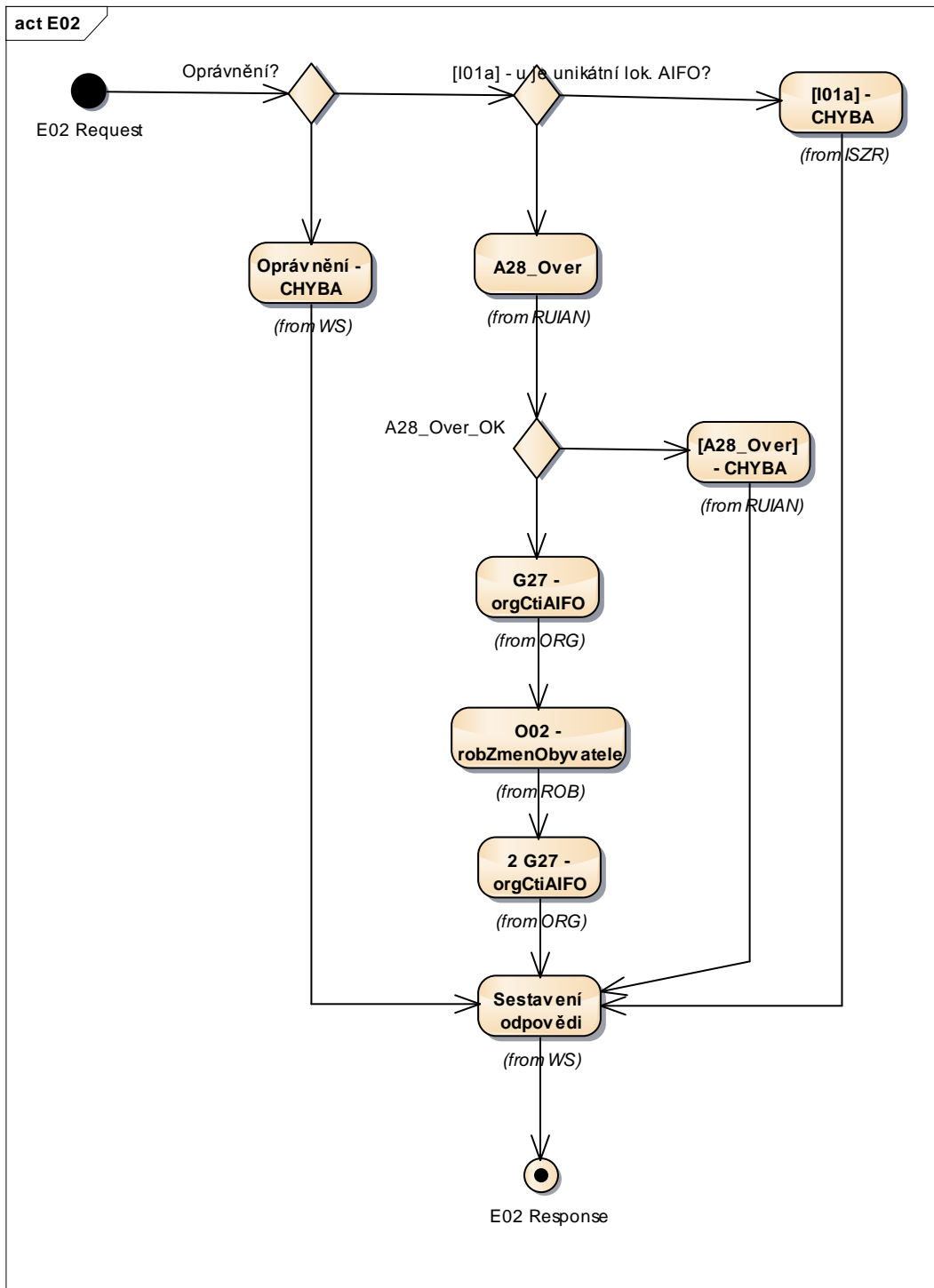
7 Rozpad eGon služby na primitivní služby

7.1 Seznam a popis využívaných primitivních služeb

V rámci zpracování jsou využívány následující interní služby:

- *A28 – ruianCtiProROB* – služba slouží pro ověření adresy nebo adresní lokality v RUIAN
- *G27 – orgCtiAIFO* - služba zprostředkuje transformaci AIFOzdr na AIFOcil.
- *O02 – robZmenObyvatele* - služba zprostředkuje opravu referenčních údajů fyzické osoby v ROB.
- *G27 - orgCtiAIFO* – služba zprostředkuje transformaci AIFOzdr na AIFOcil.

7.2 Workflow zpracování služby



8 Vstupní údaje

Vstupní údaje obsahují běžné položky definované v datovém typu *IszrRobZmenObyvateleType*. Bez správného vyplnění vstupních údajů nelze transakci zpracovat.

8.1 ZadostInfo

Položka *ZadostInfo* představuje standardní hlavičku datové zprávy dotazu, která je odesílána ke zpracování. Struktura a obsah hlavičky zprávy jsou dány datovým typem *ZadostInfoType*. Obsahuje údaje, které ISZR vyžaduje pro ověření přístupu ke službě. Povinné položky musí být vyplněny.

Položky *Subjekt*, *Uzivatel* a *DuvodUcel* musí být vždy vyplněny.

8.2 MapaAifo

Položka *MapaAifo* slouží ke specifikaci AIFO_{AIS} měněného obyvatele. Lokální AIFO musí odpovídat lokálnímu AIFO ve struktuře vstupních parametrů obyvatele.

8.3 SeznamIDAdres

Seznam identifikátorů, které ISZR ověřuje v registru RUIAN pro zpracování žádosti, jedná se o údaje *AdresaPobytu*, *DorucovaciAdresa.AdresaCr*, *MistoNarozeni.NarozeniCr*, *MistoUmrti.UmrtiCr*. ROB kontroluje, že všechny referenční odkazy do RUIAN, použité v datové části, se vyskytují v tomto seznamu.

Podle potřeby se vyplňují elementy:

- *AdresniMisto* - Identifikátor adresního místa v RUIAN.
- *AdresniLokalita* - Identifikátor adresní jednotky (obec nebo pražský obvod) v RUIAN.

8.4 Zadost

Položka *Zadost* slouží k detailní specifikaci požadavků na službu. Vstupní parametry jsou uvedeny v elementu *RobZmenObyvateleData*.

V tomto elementu se specifikují parametry pro změnu obyvatele.

Popis	Název	Poznámka
Adresa místa pobytu v ČR	AdresaPobytu	nepovinné
Agendový identifikátor fyzické osoby	Aifo	povinné
Datová schránka	DatovaSchranka	nepovinné
Datum narození fyzické osoby	DatumNarozeni	nepovinné
Datum nabytí právní moci rozhodnutí soudu o úmrtí	DatumPravniMociUmrti	nepovinné
Datum úmrtí fyzické osoby	DatumUmrti	nepovinné
Nepovinná adresa, na kterou mají být doručovány písemnosti	DorucovaciAdresa	nepovinné
Jméno popřípadě jména fyzické osoby	Jmeno	nepovinné
Místo a okres narození v ČR nebo místo a stát narození	MistoNarozeni	nepovinné
Místo a okres úmrtí v ČR nebo místo a stát úmrtí	MistoUmrti	nepovinné
Příjmení fyzické osoby	Prijmeni	nepovinné
Typ osoby	TypOsoby	nepovinné
<i>Elektronicky čitelný doklad</i>	<i>Doklad</i>	nepovinné

Popis	Název	Poznámka
Státní občanství	Obcanství	nepovinné

9 Kontroly při volání služby

Na vstupu jsou prováděny běžné kontroly na oprávnění při volání služby.

Obecně platí, že primární editoři smí editovat pouze záznamy, které mají odpovídající *TypOsoby* (ISEO záznamy typu *obyvatel*, CIS typu *cizinec*). Jediná výjimka z tohoto pravidla je uvedena dále, kdy ISEO smí zapsat cizinci české občanství a současně jej převést pod svoji správu.

Místo úmrtí je povinné, pokud se zadává datum úmrtí.

Povinnost údajů dokladů je pro EOP a ECD daná tím, že jiné údaje nemohou měnit. Podobně je to s údajem datové schránky pro agendu DS.

Záznamy entit Doklad a Občanství je možno touto službou vkládat, měnit i rušit, podpora těchto operací je dána typy *DokladZmenaType* a *ObcanstviZmenaStavType*.

10 Příklad volání služby

```
<soapenv:Envelope xmlns:soapenv="http://schemas.xmlsoap.org/soap/envelope/"
xmlns:urn="urn:cz:isvs:rob:schemas:RobUnivEditace:v1"
xmlns:data="urn:cz:isvs:rob:schemas:RobEditaceData:v1"
xmlns:reg="urn:cz:isvs:reg:schemas:RegTypy:v1" xmlns:xsi="http://www.w3.org/2001/XMLSchema-
instance">
  <soapenv:Header/>
  <soapenv:Body>
    <urn:IszrRobZmenObyvatele:RobZmenObyvatele
xmlns:urn:IszrRobZmenObyvatele="urn:cz:isvs:iszr:schemas:IszrRobZmenObyvatele:v1">
      <urn:Iszr:ZadostInfo xmlns:urn:Iszr="urn:cz:isvs:iszr:schemas:IszrAbstract:v1">
        <reg:CasZadosti>2011-12-07T10:17:00.000Z</reg:CasZadosti>
        <reg:Agenda>A115</reg:Agenda>
        <reg:AgendovaRole>CR829</reg:AgendovaRole>
        <reg:Ovm>00007064</reg:Ovm>
        <reg:Ais>33</reg:Ais>
        <reg:Subjekt>Subjekt1</reg:Subjekt>
        <reg:Uzivatel>Uzivatel1</reg:Uzivatel>
        <reg:DuvodUcel>Důvod a Účel1</reg:DuvodUcel>
        <reg:AgendaZadostId>fb05f261-e449-41cc-9a70-b867c9a6a2b1</reg:AgendaZadostId>
        <reg:IszrZadostId>fb05f261-e449-41cc-9a70-b867c9a6a2b1</reg:IszrZadostId>
      </urn:Iszr:ZadostInfo>
      <urn1:AutorizaceInfo
xmlns:urn1="urn:cz:isvs:iszr:schemas:IszrAbstract:v1"><urn1:SeznamUdaju/></urn1:AutorizaceInfo><
urn1:Iszr:MapaAifo lokalniAifoOd="2" xmlns:urn1:Iszr="urn:cz:isvs:iszr:schemas:IszrAbstract:v1">
        <reg:PrevodAifo>
          <reg:LokalniAifo xsi:type="reg:LokalniAifoType">1</reg:LokalniAifo>
          <reg:GlobalniAifo>/Fsw0zR/z4rcv6RJcdwStew=</reg:GlobalniAifo>
        </reg:PrevodAifo>
      </urn1:Iszr:MapaAifo>
      <urn1:Iszr:SeznamIdAdres xmlns:urn1:Iszr="urn:cz:isvs:iszr:schemas:IszrAbstract:v1">
        <reg:AdresniMisto>26161354</reg:AdresniMisto>
        <reg:AdresniLokalita typPrvku="OB">554782</reg:AdresniLokalita>
        <reg:AdresniLokalita typPrvku="OB">582786</reg:AdresniLokalita>
      </urn1:Iszr:SeznamIdAdres>
      <urn:IszrRobZmenObyvatele:Zadost>
        <urn:IszrRobZmenObyvatele:RobZmenObyvateleData>
          <data:AdresaPobytu stav="spravny"
xmlns:rob="urn:cz:isvs:rob:schemas:RobTypy:v1">26161354</data:AdresaPobytu>
```



```

<data:Aifo xmlns:rob="urn:cz:isvs:rob:schemas:RobTypy:v1">1</data:Aifo>

<data:AifoKontrolaType>AAAAAAAAAAAAAAAAAAAAAA==</data:AifoKontrolaType><data:DatumNarozeni
stav="spravny" xmlns:rob="urn:cz:isvs:rob:schemas:RobTypy:v1">1991-08-23</data:DatumNarozeni>
  <data:DatumUmrti stav="spravny"
xmlns:rob="urn:cz:isvs:rob:schemas:RobTypy:v1">2012-01-01</data:DatumUmrti>
  <data:DorucovaciAdresa typAdresy="adresaCrOdkaz" stav="spravny"
xmlns:rob="urn:cz:isvs:rob:schemas:RobTypy:v1">
    <rob:AdresaCr>26161354</rob:AdresaCr>
  </data:DorucovaciAdresa>
  <data:Jmeno stav="spravny"
xmlns:rob="urn:cz:isvs:rob:schemas:RobTypy:v1">Alessandro</data:Jmeno>
  <data:MistoNarozeni stav="spravny"
xmlns:rob="urn:cz:isvs:rob:schemas:RobTypy:v1">
    <rob:NarozeniCr obec="true">554782</rob:NarozeniCr>
  </data:MistoNarozeni>
  <data:MistoUmrti stav="spravny" xmlns:rob="urn:cz:isvs:rob:schemas:RobTypy:v1">
    <rob:UmrtiCr obec="true"
xmlns:urn1="urn:cz:isvs:rob:schemas:RobTypy:v1">582786</rob:UmrtiCr>
  </data:MistoUmrti>
  <data:Prijmeni stav="spravny"
xmlns:rob="urn:cz:isvs:rob:schemas:RobTypy:v1">Danuša</data:Prijmeni>
  <data:TypOsoby
xmlns:rob="urn:cz:isvs:rob:schemas:RobTypy:v1">obyvatel</data:TypOsoby>
  </urnIszrRobZmenObyvatele:RobZmenObyvateleData>
  </urnIszrRobZmenObyvatele:Zadost>
</urnIszrRobZmenObyvatele:RobZmenObyvatele>
</soapenv:Body>
</soapenv:Envelope>

```

11 Výstupní údaje

Výstupní údaje obsahují položky definované v datovém typu *RobZmenObyvateleResponseType*.

11.1 OdpovedInfo

Struktura položky *OdpovedInfo* obsahuje údaje, které ISZR ale i AIS očekává k dokončení vyřízení požadavku. Struktura a obsah hlavičky zprávy jsou dány datovým typem *OdpovedInfoType*.

11.1.1 Stav

Stav provedení služby je uveden v elementu *Status/VysledekKod*:

- OK – služba byla zpracována v pořádku
- CHYBA – zpracování není možné provést

Pokud skončí služba stavem *CHYBA*, a jsou známy detailnější informace, jsou podrobnosti uvedeny v elementu *VysledekDetail*.

Stav *CHYBA* nastává v situacích:

Situace	VysledekSubKod	VysledekPopis
Na vstupu je parametr, který není povolen	APLIKACNI CHYBA	NEPOVOLENY PARAMETR
Na vstupu je zadáno neexistující AIFO	APLIKACNI CHYBA	AIFO NEEXISTUJE
AIS nemá oprávnění na službu	NENI OPRAVNENI	NENI OPRAVNENI
Na vstupu jsou zadána nevalidní data	APLIKACNI CHYBA	NEVALIDNI DATA



11.2 RobOdpoved

Registr vrací jako odpověď čas, kdy změnu provedl a identifikátor změny.

12 Příklad odpovědi

12.1 Bez specifikace požadovaných údajů na vstupu

```
<soapenv:Envelope xmlns:soapenv="http://schemas.xmlsoap.org/soap/envelope/"
xmlns:autocont1="urn:cz:isvs:iszr:services:IszrRosCtiZmeny:v1"
xmlns:abs="urn:cz:isvs:iszr:schemas:IszrAbstract:v1"
xmlns:e02="urn:cz:isvs:iszr:schemas:IszrRobZmenObyvatele:v1"
xmlns:reg="urn:cz:isvs:reg:schemas:RegTypy:v1" xmlns:xlink="http://www.w3.org/1999/xlink"
xmlns:robed="urn:cz:isvs:rob:schemas:RobEditaceData:v1"
xmlns:rob="urn:cz:isvs:rob:schemas:RobTypy:v1">
  <soapenv:Header/>
  <soapenv:Body>
    <e02:RobZmenObyvateleResponse>
      <abs:OdpovedInfo>
        <reg:CasOdpovedi>2016-08-31T12:43:04.9907199+02:00</reg:CasOdpovedi>
        <reg:Status>
          <reg:VysledekKod>OK</reg:VysledekKod>
        </reg:Status>
        <reg:AgendaZadostId>fb05f261-e449-41cc-9a70-b867c9a6a2b1</reg:AgendaZadostId>
        <reg:IszrZadostId>47444eb8-4daa-13bd-9201-28b3ef853000</reg:IszrZadostId>
      </abs:OdpovedInfo>
      <e02:RobOdpoved>
        <e02:RobZmenObyvateleDataResponse>
          <robed:RobAplikacniStatus>
            <rob:VysledekRobKodType>OK</rob:VysledekRobKodType>
          </robed:RobAplikacniStatus>
          <robed:ZmenaId>9739004231643</robed:ZmenaId>
          <robed:ZmenaCas>2016-08-31T12:43:04</robed:ZmenaCas>
        </e02:RobZmenObyvateleDataResponse>
      </e02:RobOdpoved>
    </e02:RobZmenObyvateleResponse>
  </soapenv:Body>
</soapenv:Envelope>
```

13 Notifikace změn

Změna obyvatele je událost, která je ošetřena notifikačním procesem. Informace o změně obyvatele mohou získat AIS přihlášené k notifikacím o změnách v ROB službou *E07 robCtiZmeny*.

14 Chybová hlášení

Služba neobsahuje specifická chybová hlášení.

15 Odkazy na další dokumenty

15.1 Definice služby

WSDL služby: egon/wsd/IszrRobZmenObyvatele.wsdl
XSD služby: egon/xsd/IszrRobZmenObyvatele.xsd



15.2 Egon služby

SZR_popis_eGON_sluzeb_E07_robCtiZmeny.doc